

## Economic Growth and Development Research

Open  
Access

### ORIGINAL ARTICLE

# Investigating the Relationship Between Economic Growth and Income Inequality in Hormozgan Province in the form of Economic Development Programs

Hossein Heidari

1. Faculty Member of Economics, Islamic Azad University, Bandar Abbas Branch, Iran.

#### Correspondence

Hossein Heidari  
Email:  
[heidari1356@gmail.com](mailto:heidari1356@gmail.com)

#### How to cite

Heidari, H. (2023). Investigating the Relationship Between Economic Growth and Income Inequality in Hormozgan Province in the form of Economic Development Programs. *Economic Growth and Development Research*, 13(51), 133-144.

#### ABSTRACT

In this study, the relationship between economic growth and income inequality in Hormozgan province was investigated in the form of economic development programs. For this purpose, to investigate inequality and poverty at the level of the country and Hormozgan province, the detailed data of the income-expenditure plan of Iran Statistics Center, the non-parametric Gini coefficient index and the poverty gap rate were used. Also, in order to compare inequality and poverty between urban and rural areas of Hormozgan province and urban and rural areas of the whole country with Hormozgan province, 6 variance analysis models were used. The results showed that there is a significant difference between inequality and poverty in urban areas and rural areas of Hormozgan province, and inequality and poverty in urban areas of Hormozgan province are 0.014 and 0.037 units lower than rural areas, respectively. Also, there is a significant difference between inequality and poverty in the urban areas of Hormozgan province and urban areas of the country, and inequality and poverty in the urban areas of Hormozgan province are 0.049 units less and 0.045 units more than the urban areas of the country, respectively. In addition, there is a significant difference between inequality and poverty in rural areas of Hormozgan province and areas of the country, and inequality and poverty in rural areas of Hormozgan province are 0.031 less and 0.068 units higher than rural areas of the country, respectively.

#### KEYWORDS

Economic Growth, Poverty Gap Rate, Microdata, Development Programs.

فصلنامه علمی

## پژوهش‌های رشد و توسعه اقتصادی

«مقاله پژوهشی»

# بررسی رابطه رشد اقتصادی و نابرابری درآمدی در استان هرمزگان در قالب برنامه‌های توسعه اقتصادی

حسین حیدری

### چکیده

در این مطالعه به بررسی رابطه رشد اقتصادی و نابرابری درآمدی در استان هرمزگان در قالب برنامه‌های توسعه اقتصادی پرداخته شد. برای این منظور جهت بررسی نابرابری و رشد اقتصادی در سطح کشور و استان هرمزگان از ریزداده‌های طرح درآمد- هزینه مرکز آمار ایران، شاخص ضریب جینی ناپارامتریک و نرخ شکاف فقر استفاده شد. نتایج نشان داد که بین نابرابری و فقر در مناطق شهری و مناطق روستایی استان هرمزگان اختلاف معناداری وجود دارد، نابرابری و فقر در مناطق شهری استان هرمزگان به ترتیب ۰/۰۱۴ و ۰/۰۳۷ واحد کمتر از مناطق روستایی است. همچنین، بین نابرابری و فقر در مناطق شهری استان هرمزگان و مناطق شهری کشور اختلاف معناداری هست، نابرابری و فقر در مناطق شهری استان هرمزگان به ترتیب ۰/۰۴۹ واحد کمتر و ۰/۰۴۵ واحد بیشتر از مناطق شهری کشور است. علاوه بر این، بین نابرابری و فقر در مناطق روستایی استان هرمزگان و مناطق روستایی کشور اختلاف معناداری وجود دارد، نابرابری و فقر در مناطق روستایی استان هرمزگان به ترتیب ۰/۰۳۱ کمتر و ۰/۰۶۸ واحد بیشتر از مناطق روستایی کشور است.

### واژه‌های کلیدی

رشد اقتصادی، نرخ شکاف فقر، ریز داده، برنامه‌های توسعه.

۱. عضو هیئت علمی گروه اقتصاد، دانشگاه آزاد اسلامی، واحد بندرعباس، ایران.

نویسنده مسئول:

حسین حیدری

رایانامه:

[hedari1356@gmail.com](mailto:hedari1356@gmail.com)

استناد به این مقاله:

حیدری، حسین. (۱۴۰۲). بررسی رابطه رشد اقتصادی و نابرابری درآمدی در استان هرمزگان در قالب برنامه‌های توسعه اقتصادی، فصلنامه علمی پژوهش‌های رشد و توسعه اقتصادی، ۱۳(۵۱)، ۱۴۴-۱۳۳.

[https://egdr.journals.pnu.ac.ir/article\\_9093.html](https://egdr.journals.pnu.ac.ir/article_9093.html)

## ۱- مقدمه

یکی از مشکلات اساسی در برنامه‌ریزیهای منطقه‌ای با هدف توسعه اقتصادی، تعیین روش‌هایی می‌باشد که دولت به کمک آنها بتواند منابع جامعه را به گونه‌ای اختصاص دهد تا رشد اقتصادی و کاهش در نابرابری‌های درآمدی بین استانی را در پی داشته باشد (فرهنگ و همکاران، ۱۴۰۱: ۱۶۸-۱۴۹). مطالعات نشان داده است که سطح بالای نابرابری و فقر، سرمایه اجتماعی را تضعیف کرده بدین معنی که نابرابری درآمدی موجب افزایش بدگمانی و استرس در بین افراد جامعه شده است (گلی و همکاران، ۱۳۹۷: ۷). نابرابری و تأثیر آن بر رشد اقتصادی و دیگر فرایندهای اجتماعی باعث طرح این سؤال اساسی شده که آیا فقرا همواره از رشد اقتصادی و آثار آن امتیازی خواهند برد (فاطمی نسب و همکاران، ۱۴۰۱: ۹۶-۷۷). بر این اساس در حالی که گروه‌هایی از مردم از رشد اقتصادی بهره‌مند شدند، هنوز این امکان وجود دارد که وضعیت گروه‌هایی از مردم در اثر رشد اقتصادی بدتر شده است. برخی معتقدند نابرابری علاوه بر اینکه به صورت مستقیم سبب افزایش نرخ فقر شده، بلکه به صورت غیرمستقیم نیز سرعت کاهش فقر در اثر رشد اقتصادی را تحت تأثیر قرار می‌دهد (راغفر و همکاران، ۱۳۹۴: ۵۹). از طرف دیگر، آگاهی از چگونگی وضعیت نابرابری درآمدی در کشور و همچنین استان‌های مختلف از اولویت‌های مهم به منظر سیاست‌گذاری‌های لازم در زمینه توسعه در جهات مختلف برخوردار است. گزارشات در بیش از سی استان کشور بیانگر آن است که به دلیل برخی از موهب جغرافیایی و منطقه‌ای، برخی از استان‌ها به عنوان مناطق توسعه یافته‌تر شناخته شده، سرانه تولید ناخالص داخلی برخی از استان‌ها زیاد و برخی اندک می‌شود (نوبهار و قبانی، ۱۴۰۰: ۱۰۲-۸۳). همچنین، توزیع جمعیت در استان‌های کشور به صورت ناهمگن است و در برخی استان‌ها تراکم جمعیت نسبت به مساحت استان بسیار زیاد و در برخی اندک است. علاوه بر این، الگوهای سیاستی و تابع رفاه اجتماعی کشور به گونه‌ای بوده که برخی از استان‌ها از نظر زیرساخت‌های لازم برای رشد، برخوردارتر از سایر استان‌ها هستند (ابونوری و اسنانندی، ۱۳۸۴: ۱۷۱). با توجه به گستره پهناور جغرافیایی ایران و در راستای برنامه‌ریزی منطقه‌ای، مطالعه نابرابری به تفکیک استان‌ها کمک قابل توجهی به برنامه‌ریزی صحیح و تخصیص اعتبارات لازم برای کاهش نابرابری کرده است. در مطالعه حاضر سعی شده است، رابطه رشد اقتصادی و نابرابری درآمدی در استان هرمزگان در قالب برنامه‌های توسعه اقتصادی برای دوره ۹۸-۱۳۶۳ بررسی شود.

## ۲- مبانی نظری و پیشینه تحقیق

پدیده فقر از مهم‌ترین معضلات کشورهای در حال توسعه بوده که آثار اقتصادی، اجتماعی و فرهنگی آن در جامعه قابل تعمیم است. اولین گام در جهت شناسایی و رفع این معضل، بررسی نحوه توزیع درآمد در میان طبقات مختلف جامعه می‌باشد. در این راستا، تجارب جوامع در زمینه رشد و توسعه اقتصادی بستگی به در نظر گرفتن عوامل تأثیرگذار، از جمله مسئله فقر و توزیع درآمد، در برنامه‌های توسعه اقتصادی دارد. با توجه به اهمیت نابرابری درآمدی در اقتصاد، مطالعات تجربی گسترده در این موضوع وجود دارد. در این پژوهش به تازه‌ترین آنها توجه شده است که در جدول ۱ به صورت خلاصه منعکس شده است:

جدول ۱. جمع بندی تحقیقات مرتبط با موضوع تحقیق

سال	محقق / محققان	موضوع	مهمترین نتایج
۲۰۱۲	پد و همکاران <sup>۱</sup>	بررسی اقتصادسنجی فضایی نابرابری درآمد و رشد اقتصادی	نابرابری درآمدی بر رشد درآمد سرانه تأثیر مثبت و معناداری دارد؛ گرچه بزرگی این اثر در مناطق مختلف یکسان نمی‌باشد. استان‌های فقیر نسبت به استان‌های ثروتمند رشد اقتصادی کمتری دارند.
۲۰۱۴	یو و همکاران <sup>۲</sup>	تحلیل مقایسه‌ای نابرابری منطقه‌ای در چین و آمریکا طی ۲۰۰۸-۱۹۷۸	ابزارهایی نظیر نمودارهای عنکبوتی و شبکه‌ای که برای شاخص مورانس رسم شده نشان می‌دهد که پدیده خوشه‌بندی فضایی هم در اقتصاد آمریکا و هم در اقتصاد چین قابل مشاهده می‌باشد.
۲۰۱۵	برو <sup>۳</sup>	تحلیل نابرابری در کانادا با دید منطقه‌ای	نابرابری بین استان‌هایی که در غرب کانادا هستند بالا بوده ولی نابرابری در مناطق شرقی کمتر است. همچنین بین مناطق شهری و روستایی نابرابری وجود داشت.
۲۰۱۶	کارسما و همکاران <sup>۴</sup>	بررسی نقش سن و آموزش نیروی کار در همگرایی درآمدی	روند پیری کشورهای اروپایی به کاهش سرعت همگرایی درآمدی منجر می‌شود. تسریع آموزش نیروی کار می‌تواند بر همگرایی درآمدی اثر گذارد

1. Pede et al.
2. Yue et al.
3. Breau
4. Cuaresma et al.

## ۳- روش‌شناسی تحقیق

برای بررسی و برآورد نابرابری درآمد و ارزیابی میزان فقر از هفت شاخص نابرابری، ضریب تغییرات، انحراف از میانگین نسبی، انحراف از میانه نسبی، واریانس لگاریتم درآمدها، ضریب جینی، شاخص تایلر، شاخص اتکینسن استفاده می‌شود. در این پژوهش، برای برآورد شاخص نابرابری، بر اساس استدلال ابونوری (۱۳۸۶) از ضریب جینی ناپارامتریک طی دوره ۹۸-۱۳۶۳ به صورت زیر استفاده شده است:

$$G = 1 - \sum_{i=1}^I (X_i - X_{i-1})(Y_i - Y_{i-1})$$

به طوری که در رابطه فوق:

$X_i$  فراوانی نسبی تجمعی خانوارها؛

$Y_i$  فراوانی نسبی تجمعی هزینه (درآمد) خانوارهای تا ردیف  $i$ ؛

و  $G$  ضریب جینی متناظر با منحنی لورنس می‌باشد (ابونوری و خوشکار، ۱۳۸۶).

برای برآورد پارامترهای این الگو می‌توان از روش حداقل مربعات معمولی (OLS) استفاده کرد. برای مقایسه میزان فقر و نابرابری درآمد مناطق شهری و روستایی طی برنامه‌های توسعه اقتصادی - اجتماعی از تحلیل واریانس رگرسیونی (AOV) و برای برآورد شاخص نابرابری درآمد و فقر از نرم‌افزار Eviews استفاده می‌شود.

جهت برآورد فقر نیز از شاخص شکاف فقر طی دوره ۹۸-۱۳۶۳ به صورت رابطه زیر استفاده خواهد شد:

(۲)

$$P_{Gap} = 1 / n \sum_{i=1}^q (z - x_i) / z$$

به طوری که در رابطه فوق:

$n$  تعداد افراد جامعه؛

$q$  تعداد افراد فقیر؛

$z$  خط فقر نسبی (به روش ۶۷٪ مخارج میانه در جدول پیوست)؛

و  $x_i$  درآمد  $i$  امین فرد فقیر می‌باشد (فطرس و شهبازی، ۱۳۹۵).

از طرف دیگر، جهت مقایسه نابرابری و فقر بین مناطق شهری و روستایی استان هرمزگان و مناطق شهری و روستایی کل کشور با استان هرمزگان از الگوی تحلیل واریانس استفاده می‌شود. الگوهای به کار رفته در زیر ارائه شده است:

	کشورهای اروپایی		
۲۰۱۷	هررا <sup>۱</sup>	بررسی نابرابری به عنوان عامل تعیین کننده تداوم فقر	کاهش فقر مداوم تنها در صورتی موفق است که انواع مختلف نابرابری درآمد کاهش یابد
۱۳۸۷	طیبی و همکاران	تحلیل عوامل تعیین کننده نابرابری اقتصادی در کشورهای منتخب اسلامی	با مدل رگرسیونی و شناسایی عوامل مؤثر بر ضریب جینی یافتند که سیستم بانکداری غیررئوی، در کشورهای منتخب، بر کاهش فقر و سطح نابرابری اقتصادی تأثیر می‌گذارد.
۱۳۹۳	عربی و خداپرست مشهدی	تحلیل مهم ترین شاخص های رفاه اجتماعی و تغییرهای نابرابری درآمد در خراسان شمالی	روند نابرابری درآمد بر اساس شاخص های تعیین شده در مناطق روستایی در سطح کشور و خراسان شمالی دارای نوسان بوده و در سال ۱۳۹۰ کاهش یافته است.
۱۳۹۴	راغفر و همکاران	بررسی رابطه رشد اقتصادی با فقر و نابرابری طی برنامه های اول تا چهارم توسعه	محاسبه نرخ رشد معادل فقر و مقایسه نتایج برنامه های توسعه اول تا چهارم نشان می دهد که سیاست اثرگذاری برای دستیابی به رفاه و آسایش مستمر ادامه نیافته است.
۱۳۹۵	خالصی و پیرایی	تحلیل رابطه رشد اقتصادی و نابرابری درآمدی بین استان های ایران	نابرابری درآمدی بین استانی، رشد اقتصادی را در کوتاه مدت کاهش داده که تنها بخشی از این کاهش در بلندمدت از بین می رود. رشد اقتصادی در کوتاه مدت، نابرابری درآمدی بین استانی را افزایش می دهد.
۱۳۹۷	گلی و همکاران	بررسی اندازه گیری نابرابری رفاهی در ایران	بیش از ۹۰ درصد از نابرابری رفاهی بین دهک های بالا و پایین درآمدی از نگاه اقتصاد اسلامی خوب است، اما سهم فقرا از درآمد ثروتمندان غیرقابل چشم پوشی می باشد طوری که این سهم در سال ۱۳۸۸ بالاترین و در سال ۱۳۹۰ تا ۱۳۹۳ افزایشی است.

PG بیانگر شاخص شکاف فقر؛

WAR متغیر مجازی بیانگر سال‌های جنگ تحمیلی (۶۷-۱۳۶۳)؛

DP1 متغیر مجازی بیانگر سال‌های برنامه اول توسعه (۷۳-۱۳۶۸)؛

DP2 متغیر مجازی بیانگر سال‌های برنامه دوم توسعه (۷۸-۱۳۷۴)؛

DP3 متغیر مجازی بیانگر سال‌های برنامه سوم توسعه (۸۳-۱۳۷۹)؛

DP4 متغیر مجازی بیانگر سال‌های برنامه چهارم توسعه (۸۹-۱۳۸۴)؛

DP5 متغیر مجازی بیانگر سال‌های برنامه پنجم توسعه (۹۴-۱۳۹۰)؛

و DP6 متغیر مجازی بیانگر بخشی از سال‌های برنامه ششم توسعه (۱۳۹۵-۱۳۹۸) می‌باشد.

#### ۴- سنجش مدل و ارائه نتایج

در اجرای تجربی این تحقیق پس از توصیف آماری متغیرهای تحقیق، نتایج حاصل از بررسی و برآورد فقر و نابرابری درآمد شهری و روستایی استان هرمزگان در مقایسه با کل کشور طی دوره ۱۳۶۳-۱۳۹۸ ارائه شده است. داده‌های مورد استفاده در این پژوهش داده‌های خام طرح آمارگیری از ویژگی‌های اقتصادی و اجتماعی خانوار بوده که توسط مرکز آمار ایران طی سال‌های ۱۳۶۳ تا ۱۳۹۸ بر پایه اطلاعات شهری و روستایی بدست آمده است

#### بررسی روند نابرابری در استان هرمزگان در مقایسه با کل کشور

نتایج حاصل از برآورد ضریب جینی ناپارامتریک در مناطق شهری و روستایی کل کشور و استان هرمزگان طی دوره ۹۸-۱۳۶۳ در جداول ۲ و ۳ و نمودارهای ۱ و ۲ عبارتند از:

جدول ۲. شاخص نابرابری درآمدی در مناطق شهری و روستایی

کل کشور طی دوره ۹۸-۱۳۶۳

برنامه توسعه	سال	کل کشور		
		شهری	نرخ رشد (درصد)	روستایی
بخشی از دوران جنگ تحمیلی	۱۳۶۳	۰.۴۳۴	---	۰.۴۰۰
	۱۳۶۴	۰.۴۳۶	۰.۱۹۰	۰.۳۹۳
	۱۳۶۵	۰.۴۵۲	۱.۵۷۰	۰.۴۱۹
	۱۳۶۶	۰.۴۵۷	۰.۵۷۰	۰.۳۸۳
	۱۳۶۷	۰.۴۴۶	-۱.۱۶۰	۰.۳۷۸

معادله مقایسه نابرابری بین مناطق شهری و روستایی استان هرمزگان (الگوی ۱)

(۳)

$$G_{it} = B_0 + B_1DR_{it} + B_2WAR_{it} + B_3DPI_{it} + B_4DP2_{it} + B_5DP3_{it} + B_6DP4_{it} + B_7DP5_{it} + B_8DP6_{it} + e_{it}$$

معادله مقایسه نابرابری بین مناطق شهری استان هرمزگان و مناطق شهری کل کشور (الگوی ۲)

(۴)

$$G_{it} = B_0 + B_1DUT_{it} + B_2WAR_{it} + B_3DPI_{it} + B_4DP2_{it} + B_5DP3_{it} + B_6DP4_{it} + B_7DP5_{it} + B_8DP6_{it} + e_{it}$$

معادله مقایسه نابرابری بین مناطق روستایی استان هرمزگان و مناطق روستایی کشور (الگوی ۳)

(۵)

$$G_{it} = B_0 + B_1DRT_{it} + B_2WAR_{it} + B_3DPI_{it} + B_4DP2_{it} + B_5DP3_{it} + B_6DP4_{it} + B_7DP5_{it} + B_8DP6_{it} + e_{it}$$

معادله مقایسه فقر بین مناطق شهری و روستایی استان هرمزگان (الگوی ۴)

(۶)

$$PG_{it} = B_0 + B_1DR_{it} + B_2WAR_{it} + B_3DPI_{it} + B_4DP2_{it} + B_5DP3_{it} + B_6DP4_{it} + B_7DP5_{it} + B_8DP6_{it} + e_{it}$$

معادله مقایسه فقر بین مناطق شهری استان هرمزگان و مناطق شهری کل کشور (الگوی ۵)

(۷)

$$PG_{it} = B_0 + B_1DUT_{it} + B_2WAR_{it} + B_3DPI_{it} + B_4DP2_{it} + B_5DP3_{it} + B_6DP4_{it} + B_7DP5_{it} + B_8DP6_{it} + e_{it}$$

معادله مقایسه فقر بین مناطق روستایی استان هرمزگان و مناطق روستایی کل کشور (الگوی ۶)

(۸)

$$PG_{it} = B_0 + B_1DRT_{it} + B_2WAR_{it} + B_3DPI_{it} + B_4DP2_{it} + B_5DP3_{it} + B_6DP4_{it} + B_7DP5_{it} + B_8DP6_{it} + e_{it}$$

به طوری که در روابط فوق:

G بیانگر ضریب جینی؛

DR متغیر مجازی برای مناطق استان هرمزگان (شهری = ۱ و روستایی = ۰)؛

DUT متغیر مجازی برای مناطق شهری (مناطق شهری کشور = ۱، مناطق شهری استان هرمزگان = ۰)؛

DRT متغیر مجازی برای مناطق روستایی (مناطق روستایی کشور = ۱، مناطق روستایی استان هرمزگان = ۰)؛

مناطق روستایی (۰/۳۸۹۸) کشور بیشتر بوده و طی دوره مورد بررسی، ضریب جینی مناطق شهری و روستایی کشور در حال کاهش است.

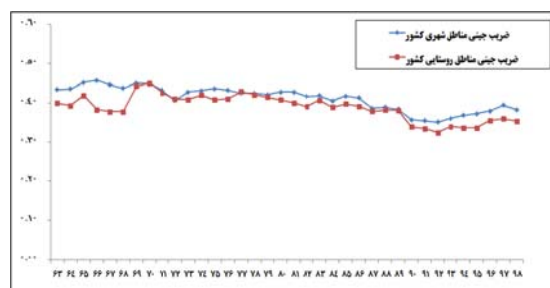
**جدول ۳.** شاخص نابرابری درآمدی در مناطق شهری و روستایی

استان طی دوره ۹۸-۱۳۶۳

برنامه توسعه	سال	استان هرمزگان		
		شهری	نرخ رشد (درصد)	روستایی
بخشی از دوران جنگ تحمیلی	۱۳۶۳	۰.۳۹۷	---	۰.۳۶۵
	۱۳۶۴	۰.۳۹۹	۰.۱۷۴	۰.۳۶۰
	۱۳۶۵	۰.۴۱۳	۱.۴۳۶	۰.۳۸۳
	۱۳۶۶	۰.۴۱۸	۰.۵۲۱	۰.۳۵۰
	۱۳۶۷	۰.۴۰۸	-۱.۰۶۱	۰.۳۴۵
برنامه اول	۱۳۶۸	۰.۴۰۰	-۰.۷۹۶	۰.۳۴۶
	۱۳۶۹	۰.۴۱۱	۱.۱۸۰	۰.۴۰۵
	۱۳۷۰	۰.۴۱۰	-۰.۱۱۹	۰.۴۱۱
	۱۳۷۱	۰.۳۹۵	-۱.۵۲۷	۰.۳۸۹
	۱۳۷۲	۰.۳۷۲	-۲.۳۱۴	۰.۳۷۵
برنامه دوم	۱۳۷۳	۰.۳۹۱	۱.۹۱۲	۰.۳۷۴
	۱۳۷۴	۰.۳۴۱	-۵.۰۲۹	۰.۴۱۰
	۱۳۷۵	۰.۳۷۶	۳.۴۸۰	۰.۳۷۵
	۱۳۷۶	۰.۳۰۵	-۷.۰۸۰	۰.۴۲۹
	۱۳۷۷	۰.۳۶۳	۵.۸۵۰	۰.۴۲۱
برنامه سوم	۱۳۷۸	۰.۳۲۱	-۴.۲۴۰	۰.۴۱۰
	۱۳۷۹	۰.۲۹۱	-۳.۰۲۰	۰.۳۴۸
	۱۳۸۰	۰.۳۸۵	۹.۴۸۰	۰.۳۷۰
	۱۳۸۱	۰.۳۲۰	-۶.۵۲۰	۰.۳۹۹
	۱۳۸۲	۰.۳۳۶	۱.۵۴۰	۰.۳۲۹
برنامه چهارم	۱۳۸۳	۰.۳۷۹	۴.۳۹۰	۰.۴۳۰
	۱۳۸۴	۰.۴۱۶	۳.۶۹۵	۰.۳۸۲
	۱۳۸۵	۰.۴۲۲	۰.۵۶۱	۰.۴۱۹
	۱۳۸۶	۰.۴۱۲	-۰.۹۹۷	۰.۳۹۷
	۱۳۸۷	۰.۳۹۳	-۱.۸۸۷	۰.۴۱۴

۱۳۶۸	۰.۴۲۷	-۰.۸۷۰	۰.۳۷۸	۰.۰۲۰	برنامه اول
۱۳۶۹	۰.۴۵۰	۱.۲۹۰	۰.۴۴۲	۶.۴۵۰	
۱۳۷۰	۰.۴۴۹	-۰.۱۳۰	۰.۴۵۰	۰.۷۴۰	
۱۳۷۱	۰.۴۲۲	-۱.۶۷۰	۰.۴۲۶	-۲.۴۰۰	
۱۳۷۲	۰.۴۰۷	-۲.۵۳۰	۰.۴۱۰	-۱.۵۸۰	
۱۳۷۳	۰.۴۲۸	۲.۰۹۰	۰.۴۰۹	-۰.۱۱۰	برنامه دوم
۱۳۷۴	۰.۴۳۱	۰.۳۸۰	۰.۴۲۰	۱.۱۲۰	
۱۳۷۵	۰.۴۳۶	۰.۴۸۰	۰.۴۰۸	-۱.۲۱۰	
۱۳۷۶	۰.۴۳۲	-۰.۴۲۰	۰.۴۱۱	۰.۲۶۰	
۱۳۷۷	۰.۴۲۵	-۰.۶۵۰	۰.۴۲۹	۱.۸۳۰	
۱۳۷۸	۰.۴۲۴	-۰.۱۰۰	۰.۴۲۱	-۰.۸۴۰	برنامه سوم
۱۳۷۹	۰.۴۲۱	-۰.۳۹۰	۰.۴۱۵	-۰.۵۸۰	
۱۳۸۰	۰.۴۲۸	۰.۷۲۰	۰.۴۰۸	-۰.۶۹۰	
۱۳۸۱	۰.۴۲۸	۰.۰۵۰	۰.۴۰۰	-۰.۷۶۰	
۱۳۸۲	۰.۴۱۷	-۱.۱۴۰	۰.۳۹۱	-۰.۹۶۰	
۱۳۸۳	۰.۴۱۸	۰.۱۶۰	۰.۴۰۷	۱.۶۳۰	برنامه چهارم
۱۳۸۴	۰.۴۰۶	-۱.۲۶۰	۰.۳۸۹	-۱.۸۰۰	
۱۳۸۵	۰.۴۱۸	۱.۱۸۷	۰.۳۹۸	۰.۸۷۵	
۱۳۸۶	۰.۴۱۴	-۰.۴۱۰	۰.۳۹۱	-۰.۶۲۳	
۱۳۸۷	۰.۳۸۷	-۲.۶۸۷	۰.۳۷۹	-۱.۲۵۲	
۱۳۸۸	۰.۳۸۹	۰.۲۶۰	۰.۳۸۲	۰.۳۵۰	برنامه پنجم
۱۳۸۹	۰.۳۸۴	-۰.۵۲۰	۰.۳۸۱	-۰.۱۵۰	
۱۳۹۰	۰.۳۵۷	-۲.۷۳۲	۰.۳۳۹	-۴.۱۵۴	
۱۳۹۱	۰.۳۵۴	-۰.۲۵۸	۰.۳۳۵	-۰.۴۶۶	
۱۳۹۲	۰.۳۵۱	-۰.۳۰۱	۰.۳۲۴	-۱.۰۴۱	
۱۳۹۳	۰.۳۶۱	۰.۹۶۹	۰.۳۴۰	۱.۵۸۰	بخشی از برنامه ششم
۱۳۹۴	۰.۳۶۸	۰.۷۱۷	۰.۳۳۷	-۰.۳۳۵	
۱۳۹۵	۰.۳۷۳	۰.۴۹۶	۰.۳۳۶	-۰.۰۵۲	
۱۳۹۶	۰.۳۷۹	۰.۶۲۷	۰.۳۵۶	۱.۹۶۴	
۱۳۹۷	۰.۳۹۴	۱.۴۷۲	۰.۳۶۰	۰.۳۶۸	
۱۳۹۸	۰.۳۸۳	-۱.۱۰۰	۰.۳۵۴	-۰.۵۶۲	میانگین
میانگین	۰.۴۱۱۲	-۰.۱۴۵۷	۰.۳۸۸۸	-۰.۱۳۰۲	

مأخذ: یافته‌های تحقیق



**نمودار ۱.** شاخص نابرابری درآمدی (ضریب جینی) در مناطق

شهری و روستایی کل کشور طی دوره ۹۸-۱۳۶۳

یافته‌های فوق نشان داد که طی دوره ۹۸-۱۳۶۳ متوسط

نابرابری درآمدی (ضریب جینی) مناطق شهری (۰/۴۱۱۲) از

**جدول ۴. شاخص نرخ شکاف فقر در مناطق شهری و روستایی**

کل کشور طی دوره ۹۸-۱۳۶۳

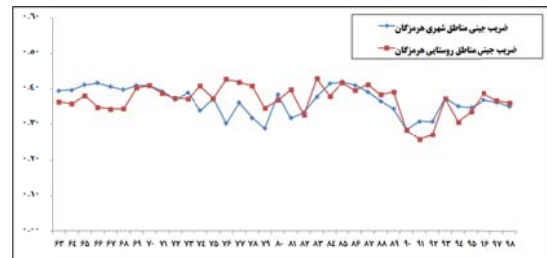
کل کشور				سال	برنامه توسعه
نرخ رشد (درصد)	روستایی	نرخ رشد (درصد)	شهری		
---	۰.۱۸۳	---	۰.۲۱۳	۱۳۶۳	بخش از دوران جنگ
۳۸.۰۰	۰.۲۲۱	۴.۴۲۹	۰.۲۵۸	۱۳۶۴	
۹.۰۰۰	۰.۳۱۱	۱۰.۴۸۹	۰.۳۶۲	۱۳۶۵	
-۴.۹۰۰	۰.۲۶۲	-۵.۷۱۰	۰.۳۰۵	۱۳۶۶	
-۲.۸۰۰	۰.۲۳۴	-۳.۲۶۳	۰.۲۷۳	۱۳۶۷	
۳.۷۰۰	۰.۲۷۱	-۱۲.۹۷۰	۰.۱۴۳	۱۳۶۸	برنامه اول
-۱۴.۱۰۰	۰.۱۳۰	-۵.۱۰۰	۰.۰۹۲	۱۳۶۹	
۸.۲۰۰	۰.۲۱۲	۸.۷۰۰	۰.۱۷۹	۱۳۷۰	
۱.۹۰۰	۰.۲۳۱	-۰.۷۰۰	۰.۱۷۳	۱۳۷۱	
-۶.۷۰۰	۰.۱۶۴	-۲.۸۰۰	۰.۱۴۴	۱۳۷۲	
-۰.۷۰۰	۰.۱۵۷	-۰.۴۰۰	۰.۱۴۰	۱۳۷۳	برنامه دوم
۰.۴۰۰	۰.۱۶۱	-۰.۳۰۰	۰.۱۳۷	۱۳۷۴	
۰.۲۰۰	۰.۱۶۳	-۱.۵۰۰	۰.۱۲۲	۱۳۷۵	
-۲.۳۰۰	۰.۱۴۰	-۱.۲۰۰	۰.۱۱۰	۱۳۷۶	
۰.۴۰۰	۰.۱۴۴	-۱.۵۰۰	۰.۰۹۵	۱۳۷۷	
-۱.۲۰۰	۰.۱۳۲	۱.۲۰۰	۰.۱۰۷	۱۳۷۸	برنامه سوم
۰.۹۰۰	۰.۱۴۱	۲.۲۰۰	۰.۱۲۹	۱۳۷۹	
۴.۲۰۰	۰.۱۸۳	-۱.۳۰۰	۰.۱۱۶	۱۳۸۰	
-۶.۶۱۰	۰.۱۱۷	-۰.۴۰۰	۰.۱۱۲	۱۳۸۱	
-۱.۰۰۰	۰.۱۰۷	-۱.۱۰۰	۰.۱۰۱	۱۳۸۲	
-۰.۹۰۰	۰.۰۹۸	-۱.۴۳۰	۰.۰۸۷	۱۳۸۳	برنامه چهارم
-۰.۸۰۰	۰.۰۹۰	-۰.۱۰۰	۰.۰۸۶	۱۳۸۴	
۲.۴۰۰	۰.۱۱۴	۳.۰۰۰	۰.۱۱۶	۱۳۸۵	
-۰.۴۹۰	۰.۱۰۹	-۰.۷۵۰	۰.۱۰۸	۱۳۸۶	
۱.۱۴۰	۰.۱۲۰	۰.۶۴۰	۰.۱۱۵	۱۳۸۷	
۱.۹۲۰	۰.۱۴۰	۱.۶۶۰	۰.۱۳۱	۱۳۸۸	برنامه پنجم
-۰.۴۲۰	۰.۱۳۵	۰.۲۴۰	۰.۱۳۴	۱۳۸۹	
-۳.۷۰۰	۰.۰۹۸	-۲.۳۷۰	۰.۱۱۰	۱۳۹۰	
۱.۳۳۰	۰.۱۱۲	۰.۹۲۰	۰.۱۱۹	۱۳۹۱	
۰.۹۶۷	۰.۱۲۱	-۱.۹۱۰	۰.۱۰۰	۱۳۹۲	
۰.۱۴۴	۰.۱۲۳	۰.۸۰۰	۰.۱۰۸	۱۳۹۳	بخشی از برنامه ششم
۰.۱۴۴	۰.۱۲۴	۰.۴۰۰	۰.۱۱۲	۱۳۹۴	
۰.۱۴۴	۰.۱۲۶	۰.۶۶۷	۰.۱۱۹	۱۳۹۵	
۱.۳۳۱	۰.۱۳۹	۰.۵۳۳	۰.۱۲۴	۱۳۹۶	
۰.۵۰۰	۰.۱۴۴	۰.۹۰۰	۰.۱۳۳	۱۳۹۷	
۰.۴۰۰	۰.۱۴۸	۰.۶۰۰	۰.۱۳۹	۱۳۹۸	میانگین
-۰.۱۰۰۰	۰.۱۵۵۷	-۰.۲۱۲۲	۰.۱۴۳۰		

مأخذ: یافته‌های تحقیق

۱۳۸۸	۰.۳۶۸	-۲.۵۴۵	۰.۳۸۶	-۲.۸۴۲
۱۳۸۹	۰.۳۴۶	-۲.۱۴۲	۰.۳۹۴	۰.۷۶۳
۱۳۹۰	۰.۳۸۸	-۵.۸۶۶	۰.۲۸۶	-۱۰.۷۸۱
۱۳۹۱	۰.۳۱۱	۲.۳۰۱	۰.۲۵۹	-۲.۷۰۱
۱۳۹۲	۰.۳۱۰	-۰.۱۰۸	۰.۲۷۲	۱.۳۳۳
۱۳۹۳	۰.۳۷۶	۶.۶۹۵	۰.۳۷۵	۱۰.۲۵۰
۱۳۹۴	۰.۳۵۳	-۲.۳۳۱	۰.۳۰۹	-۶.۵۴۳
۱۳۹۵	۰.۳۵۰	-۰.۳۴۲	۰.۳۳۸	۲.۸۵۷
۱۳۹۶	۰.۳۶۸	۱.۸۲۴	۰.۳۸۸	۴.۹۷۹
۱۳۹۷	۰.۳۶۲	-۰.۵۹۴	۰.۳۶۷	-۲.۰۵۸
۱۳۹۸	۰.۳۵۰	-۱.۱۷۵	۰.۳۶۱	-۰.۵۹۸
میانگین	۰.۳۶۸۲	-۰.۱۳۳۳	۰.۳۷۱۴	-۰.۰۱۲۵

مأخذ: یافته‌های تحقیق

یافته‌های جدول (۳) نشان داد که طی دوره ۹۸-۱۳۶۳ تقریباً متوسط نابرابری درآمدی ضریب جینی مناطق شهری (۰/۳۶۸۲) و روستایی (۰/۳۷۱۴) استان هرمزگان یکسان بوده و طی دوره مورد بررسی، ضریب جینی مناطق شهری و روستایی این استان کاهش یافته است.



نمودار ۲. شاخص نابرابری درآمدی در مناطق شهری و روستایی استان طی دوره ۹۸-۱۳۶۳

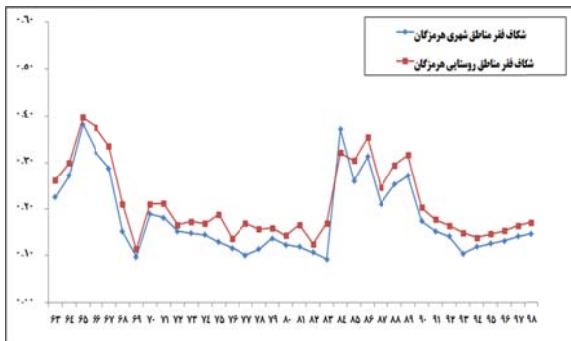
**بررسی روند فقر در استان هرمزگان در مقایسه با کل کشور**

نتایج حاصل از برآورد فقر بر اساس نرخ شکاف فقر در مناطق شهری و روستایی کل کشور و استان هرمزگان طی دوره ۹۸-۱۳۶۳ در جداول ۴ و ۵ ارائه شده است:

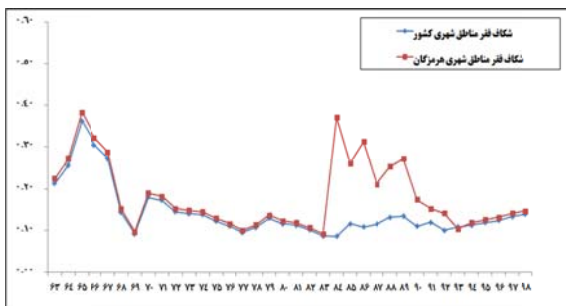
۵.۰۸۳	۰.۳۵۵	۵.۲۰۰	۰.۳۱۳	۱۳۸۶	
-۱۰.۹۱۰	۰.۲۴۶	-۱۰.۲۰۰	۰.۲۱۱	۱۳۸۷	
۴.۸۹۵	۰.۲۹۵	۴.۲۰۰	۰.۲۵۳	۱۳۸۸	
۲.۲۱۴	۰.۳۱۷	۱.۹۰۰	۰.۲۷۲	۱۳۸۹	
-۱۱.۴۲۱	۰.۲۰۳	-۹.۸۰۰	۰.۱۷۴	۱۳۹۰	برنامه پنجم
-۲.۵۶۴	۰.۱۷۷	-۲.۲۰۰	۰.۱۵۲	۱۳۹۱	
-۱.۲۸۲	۰.۱۶۴	-۱.۱۰۰	۰.۱۴۱	۱۳۹۲	
-۱.۵۳۲	۰.۱۴۹	-۳.۷۰۰	۰.۱۰۴	۱۳۹۳	
-۱.۱۱۵	۰.۱۳۸	۱.۴۲۹	۰.۱۱۸	۱۳۹۴	
۰.۸۲۱	۰.۱۴۶	۰.۷۰۴	۰.۱۲۵	۱۳۹۵	بخشی از
۰.۶۵۶	۰.۱۵۳	۰.۵۶۳	۰.۱۳۱	۱۳۹۶	
۱.۱۰۸	۰.۱۶۴	۰.۹۵۱	۰.۱۴۰	۱۳۹۷	برنامه ششم
۰.۷۳۹	۰.۱۷۱	۰.۶۳۴	۰.۱۴۷	۱۳۹۸	
-۰.۲۶۱۲	۰.۲۱۲۲	-۰.۲۲۴۱	۰.۱۸۰۶		میانگین

مأخذ: یافته‌های تحقیق

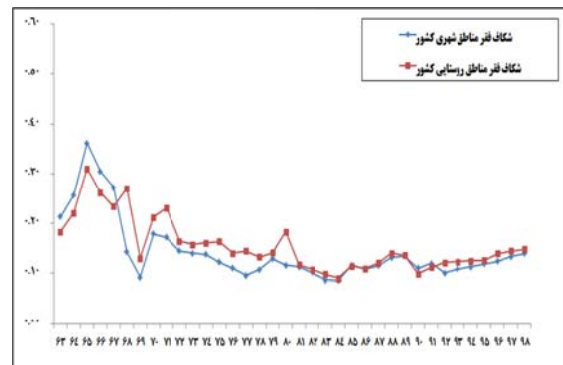
یافته‌های فوق نشان داد که طی دوره ۹۸-۱۳۶۳ متوسط شکاف خط فقر مناطق روستایی (۰/۲۱۲۲) از مناطق شهری (۰/۱۸۰۶) استان هرمزگان بیشتر و طی دوره مورد بررسی، شکاف خط فقر مناطق شهری و روستایی این استان کاهش یافته است.



نمودار ۴. شکاف خط فقر مناطق شهری و روستایی استان هرمزگان طی دوره ۹۸-۱۳۶۳



نمودار ۵. مقایسه شکاف فقر مناطق شهری کشور و استان هرمزگان طی دوره ۹۸-۱۳۶۳



نمودار ۳. شکاف فقر مناطق شهری و روستایی کل کشور طی دوره ۹۸-۱۳۶۳

یافته‌های فوق نشان داد که طی دوره ۹۸-۱۳۶۳ متوسط شکاف فقر مناطق روستایی (۰/۱۵۵۷) از مناطق شهری (۰/۱۴۳۰) کشور بیشتر و طی دوره مورد بررسی، شکاف فقر مناطق شهری و روستایی کشور در حال کاهش است.

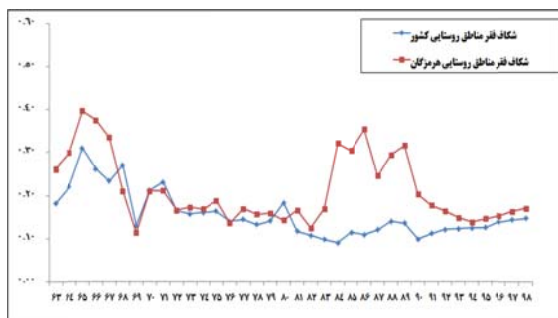
جدول ۵. شاخص نرخ شکاف فقر در مناطق شهری و روستایی استان طی دوره ۹۸-۱۳۶۳

برنامه توسعه	سال	استان هرمزگان		بخشی از
		شهری (درصد)	روستایی (درصد)	
بخشی از دوران جنگ تحمیلی	۱۳۶۳	۰.۲۲۵	---	---
	۱۳۶۴	۰.۲۷۲	۴.۶۷۷	۳.۶۵۰
	۱۳۶۵	۰.۳۸۳	۱۱.۰۷۸	۹.۹۰۰
	۱۳۶۶	۰.۳۲۲	-۶.۰۳۱	-۲.۲۱۸
	۱۳۶۷	۰.۲۸۸	-۳.۴۴۶	-۴.۰۱۶
برنامه اول	۱۳۶۸	۰.۱۵۱	-۱۳.۶۹۹	-۱۲.۴۶۵
	۱۳۶۹	۰.۰۹۷	-۵.۲۸۶	-۹.۷۷۶
	۱۳۷۰	۰.۱۸۹	۹.۱۸۹	۹.۷۷۶
	۱۳۷۱	۰.۱۸۲	-۰.۷۳۹	۰.۰۷۰
برنامه دوم	۱۳۷۲	۰.۱۵۲	-۲.۹۵۷	-۴.۵۷۰
	۱۳۷۳	۰.۱۴۸	-۰.۴۲۲	۰.۶۳۲
	۱۳۷۴	۰.۱۴۵	-۰.۳۱۷	-۰.۳۶۹
	۱۳۷۵	۰.۱۲۹	-۱.۵۸۴	۱.۹۳۸
برنامه سوم	۱۳۷۶	۰.۱۱۶	-۱.۲۶۷	-۵.۲۶۱
	۱۳۷۷	۰.۱۰۰	-۱.۵۸۴	۳.۳۶۱
	۱۳۷۸	۰.۱۱۳	۱.۲۶۷	-۱.۳۰۰
	۱۳۷۹	۰.۱۳۶	۲.۳۲۴	۰.۲۷۸
برنامه چهارم	۱۳۸۰	۰.۱۲۳	-۱.۲۷۳	-۱.۶۰۰
	۱۳۸۱	۰.۱۱۸	-۰.۴۲۲	۲.۳۲۲
	۱۳۸۲	۰.۱۰۷	-۱.۱۶۲	-۴.۱۶۹
	۱۳۸۳	۰.۰۹۲	-۱.۵۱۰	۴.۴۶۹
برنامه چهارم	۱۳۸۴	۰.۳۷۲	۲۸.۰۴۳	۱۵.۳۰۰
	۱۳۸۵	۰.۲۶۱	-۱۱.۱۰۰	-۱.۷۸۳



یافته‌های برآورد الگوی ۴ (جدول ۷) نشان داد که میانگین نابرابری در مناطق شهری استان هرمزگان ۰/۰۴۹ واحد از مناطق شهری کشور کمتر بوده و بین میانگین نابرابری در مناطق شهری استان هرمزگان و مناطق شهری کشور اختلاف معناداری در سطح ۹۹٪ (قوی) وجود داشت. همچنین، بین نابرابری درآمدی مناطق شهری استان هرمزگان و کشور در سال‌های مورد بررسی جنگ تحمیلی اختلاف معناداری در سطح ۹۵٪ (متوسط)، بین نابرابری درآمدی مناطق شهری استان هرمزگان و کشور در سال‌های برنامه اول توسعه اختلاف معناداری در سطح ۹۵٪ (متوسط)، بین نابرابری درآمدی مناطق شهری استان هرمزگان و کشور در سال‌های برنامه دوم توسعه اختلاف معناداری در سطح ۹۹٪ (قوی)، بین نابرابری درآمدی مناطق شهری استان هرمزگان و کشور در سال‌های برنامه سوم توسعه اختلاف معناداری در سطح ۹۹٪ (قوی)، بین نابرابری درآمدی مناطق شهری استان هرمزگان و کشور در سال‌های برنامه چهارم توسعه اختلاف معناداری وجود ندارد، بین نابرابری درآمدی مناطق شهری استان هرمزگان و کشور در سال‌های برنامه پنجم توسعه اختلاف معناداری در سطح ۹۵٪ (متوسط) و در نهایت، بین نابرابری درآمدی مناطق شهری استان هرمزگان و کشور در بخشی از سال‌های برنامه ششم توسعه اختلاف معناداری در سطح ۹۰٪ (ضعیف)، وجود داشت.

یافته‌های برآورد الگوی ۵ (جدول ۸) نشان داد که میانگین نابرابری در مناطق روستایی استان هرمزگان ۰/۰۳۱ واحد از مناطق روستایی کشور کمتر بوده و بین میانگین نابرابری در مناطق روستایی استان هرمزگان و مناطق روستایی کشور اختلاف معناداری در سطح ۹۵٪ (متوسط) وجود دارد. همچنین، بین نابرابری مناطق روستایی استان هرمزگان در سال‌های مورد بررسی جنگ تحمیلی، برنامه اول، برنامه دوم، برنامه سوم، برنامه چهارم، برنامه پنجم و بخشی از برنامه ششم توسعه، اختلاف معناداری ۹۵٪ (متوسط) وجود داشت.



**نمودار ۶.** مقایسه شکاف فقر مناطق روستایی کشور و استان هرمزگان طی دوره ۱۳۶۳-۹۸

یافته‌های نمودارهای فوق نشان داد که طی دوره ۹۸-۱۳۶۳ شکاف فقر در مناطق روستایی کشور در مقایسه با مناطق شهری کشور بیشتر است. همچنین، شکاف فقر در مناطق روستایی استان هرمزگان در مقایسه با مناطق شهری این استان بیشتر بوده است. علاوه بر این، طی دوره مورد بررسی، میانگین نرخ شکاف فقر در مناطق شهری و روستایی استان هرمزگان از مناطق شهری و روستایی در کشور افزایش یافته است.

### مقایسه نابرابری بین مناطق شهری و روستایی استان هرمزگان در مقایسه با کشور

جهت مقایسه نابرابری بین مناطق شهری و روستایی استان هرمزگان و مناطق شهری و روستایی کل کشور با استان هرمزگان از تحلیل واریانس استفاده شده است. نتایج برآورد الگوهای ۳ و ۴ و ۵ در زیر ارائه شده است:

یافته‌های برآورد الگوی ۳ (جدول ۶) نشان داد که میانگین نابرابری در مناطق شهری استان هرمزگان ۰/۰۱۴ واحد از مناطق روستایی کمتر بوده و بین میانگین نابرابری در مناطق شهری و مناطق روستایی استان هرمزگان اختلاف معناداری در سطح ۹۰٪ (ضعیف) وجود دارد. بین نابرابری درآمدی مناطق شهری و روستایی استان هرمزگان در سال‌های مورد بررسی جنگ تحمیلی، برنامه اول، برنامه دوم، برنامه سوم، برنامه چهارم، برنامه پنجم و بخشی از برنامه ششم توسعه، اختلاف معناداری وجود نداشت.

جدول ۶. برآورد الگوی نابرابری مناطق شهری و روستایی استان طی برنامه‌های توسعه (متغیر وابسته: ضریب جینی)

متغیر	نماد	ضریب	آماره t
متغیر مجازی مناطق استان هرمزگان (شهری=۱ و روستایی=۰)	DR	-۰/۰۱۴	-۱/۷۸۸*
متغیر مجازی بیانگر بخشی از سال‌های جنگ تحمیلی (۱۳۶۳-۶۷)	WAR	-۰/۰۱۲	-۱/۶۱۳ <sup>NS</sup>
DP1 متغیر مجازی بیانگر سال‌های برنامه اول توسعه (۱۳۶۸-۷۳)	DP1	-۰/۰۰۵	-۱/۱۰۹ <sup>NS</sup>
DP2 متغیر مجازی بیانگر سال‌های برنامه دوم توسعه (۱۳۷۴-۷۸)	DP2	-۰/۰۱۱	-۱/۵۸۷ <sup>NS</sup>
DP3 متغیر مجازی بیانگر سال‌های برنامه سوم توسعه (۱۳۷۹-۸۳)	DP3	-۰/۰۰۹	-۱/۳۳۶ <sup>NS</sup>
DP4 متغیر مجازی بیانگر سال‌های برنامه چهارم توسعه (۱۳۸۴-۸۹)	DP4	-۰/۰۰۶	-۱/۱۴۱ <sup>NS</sup>
DP5 متغیر مجازی بیانگر سال‌های برنامه پنجم توسعه (۱۳۹۰-۹۴)	DP5	-۰/۰۰۸	-۱/۱۶۶ <sup>NS</sup>
DP6 متغیر مجازی بیانگر بخشی از سال‌های برنامه ششم توسعه (۱۳۹۵-۹۸)	DP6	-۰/۰۰۷	-۱/۱۵۹ <sup>NS</sup>
عرض از مبدأ	B <sub>0</sub>	۰/۹۸۴	۳/۶۱۹***
R <sup>2</sup>		۰/۶۸۲	
$\bar{R}^2$		۰/۵۶۹	
F		۷/۲۶۱**	

- \*\*\* معنادار در سطح ۹۹٪ - \*\* معنادار در سطح ۹۵٪ - \* معنادار در سطح ۹۰٪ - NS بی‌معنی

## مأخذ: یافته‌های تحقیق

جدول ۷. برآورد الگوی نابرابری مناطق شهری هرمزگان و کل کشور طی برنامه‌های توسعه (متغیر وابسته: ضریب جینی)

متغیر	نماد	ضریب	آماره t
متغیر مجازی مناطق شهری (مناطق شهری کشور=۱، مناطق شهری استان هرمزگان=۰)	DUT	-۰/۰۴۹	-۳/۳۱۶***
متغیر مجازی بیانگر بخشی از سال‌های جنگ تحمیلی (۱۳۶۳-۶۷)	WAR	-۰/۰۲۶	-۲/۱۱۵**
DP1 متغیر مجازی بیانگر سال‌های برنامه اول توسعه (۱۳۶۸-۷۳)	DP1	-۰/۰۳۱	-۲/۲۰۹**
DP2 متغیر مجازی بیانگر سال‌های برنامه دوم توسعه (۱۳۷۴-۷۸)	DP2	-۰/۰۵۵	-۳/۶۱۱***
DP3 متغیر مجازی بیانگر سال‌های برنامه سوم توسعه (۱۳۷۹-۸۳)	DP3	-۰/۰۵۱	-۳/۳۰۹***
DP4 متغیر مجازی بیانگر سال‌های برنامه چهارم توسعه (۱۳۸۴-۸۹)	DP4	-۰/۰۱۱	-۱/۱۵۱ <sup>NS</sup>
DP5 متغیر مجازی بیانگر سال‌های برنامه پنجم توسعه (۱۳۹۰-۹۴)	DP5	-۰/۰۲۳	-۲/۱۶۸**
DP6 متغیر مجازی بیانگر بخشی از سال‌های برنامه ششم توسعه (۱۳۹۵-۹۸)	DP6	-۰/۰۱۷	-۱/۷۱۱*
عرض از مبدأ	B <sub>0</sub>	۰/۸۱۷	۳/۵۲۴***
R <sup>2</sup>		۰/۷۱۱	
$\bar{R}^2$		۰/۶۰۳	
F		۷/۴۱۳**	

- \*\*\* معنادار در سطح ۹۹٪ - \*\* معنادار در سطح ۹۵٪ - \* معنادار در سطح ۹۰٪ - NS بی‌معنی

## مأخذ: یافته‌های تحقیق

جدول ۸. برآورد الگوی نابرابری مناطق روستایی هرمزگان و کل کشور طی برنامه‌های توسعه (متغیر وابسته: ضریب جینی)

متغیر	نماد	ضریب	آماره t
متغیر مجازی مناطق روستایی (مناطق روستایی کشور=۱، مناطق روستایی هرمزگان=۰)	DRT	-۰/۰۳۱	-۲/۰۴۹**
متغیر مجازی بیانگر بخشی از سال‌های جنگ تحمیلی (۱۳۶۳-۶۷)	WAR	-۰/۰۴۲	-۲/۲۳۶**
DP1 متغیر مجازی بیانگر سال‌های برنامه اول توسعه (۱۳۶۸-۷۳)	DP1	-۰/۰۳۹	-۲/۲۳۰**
DP2 متغیر مجازی بیانگر سال‌های برنامه دوم توسعه (۱۳۷۴-۷۸)	DP2	-۰/۰۲۳	-۱/۹۷۶**
DP3 متغیر مجازی بیانگر سال‌های برنامه سوم توسعه (۱۳۷۹-۸۳)	DP3	-۰/۰۳۳	-۲/۱۱۵**
DP4 متغیر مجازی بیانگر سال‌های برنامه چهارم توسعه (۱۳۸۴-۸۹)	DP4	-۰/۰۲۷	-۲/۰۰۳**
DP5 متغیر مجازی بیانگر سال‌های برنامه پنجم توسعه (۱۳۹۰-۹۴)	DP5	-۰/۰۴۵	-۲/۴۷۹**
DP6 متغیر مجازی بیانگر بخشی از سال‌های برنامه ششم توسعه (۱۳۹۵-۹۸)	DP6	-۰/۰۲۵	-۱/۹۸۳**
عرض از مبدأ	B <sub>0</sub>	۰/۷۴۴	۳/۴۷۵***
R <sup>2</sup>		۰/۶۷۳	
$\bar{R}^2$		۰/۵۸۱	
F		۷/۲۶۴**	

- \*\*\* معنادار در سطح ۹۹٪ - \*\* معنادار در سطح ۹۵٪ - \* معنادار در سطح ۹۰٪ - NS بی‌معنی

## مأخذ: یافته‌های تحقیق

## ۵- بحث و نتیجه‌گیری

با توجه به گستره پهناور جغرافیای ایران، مطالعه فقهی و نابرابری به تفکیک استان‌ها کمک قابل توجهی به برنامه‌ریزی صحیح و تخصیص اعتبارات لازم برای فقرزدایی و کاهش نابرابری کرده است. لذا در این مطالعه به بررسی رابطه رشد اقتصادی و نابرابری درآمدی در استان هرمزگان در قالب برنامه‌های توسعه اقتصادی طی دوره ۹۸-۱۳۶۳ پرداخته شد.

نتایج برآورد الگوی شماره ۲ نشان می‌دهد که بین نابرابری اقتصادی مناطق شهری استان هرمزگان و مناطق شهری کل کشور اختلاف معناداری وجود داشت. بر این اساس فرضیه اول تحقیق مبنی بر اینکه "میزان نابرابری اقتصادی طی برنامه‌های توسعه اقتصادی-اجتماعی در مناطق شهری استان هرمزگان در مقایسه با کل کشور تغییر نکرده است." تأیید نمی‌شود.

نتایج برآورد الگوی شماره ۳ نشان می‌دهد که بین نابرابری اقتصادی مناطق روستایی استان هرمزگان و مناطق روستایی کل کشور اختلاف معناداری وجود دارد. بر این اساس فرضیه سوم تحقیق مبنی بر اینکه «میزان نابرابری اقتصادی

طی برنامه‌های توسعه اقتصادی-اجتماعی در مناطق روستایی استان هرمزگان در مقایسه با کل کشور تغییر نکرده است» تأیید نمی‌شود.

نتایج تحقیق نشان می‌دهد که میانگین سطح نابرابری اقتصادی در مناطق شهری استان هرمزگان (۰/۳۶۸۲) اندکی کمتر از میانگین سطح نابرابری اقتصادی در مناطق روستایی استان (۰/۳۷۱۴) بوده و اختلاف آنها طی دوره مورد بررسی معادل (۰/۰۰۳۲) می‌باشد. همچنین، میانگین سطح نابرابری اقتصادی در مناطق شهری کشور (۰/۴۱۱۲) بیش از میانگین سطح نابرابری اقتصادی در مناطق روستایی کشور (۰/۳۸۸۸) بوده و اختلاف آنها طی دوره مورد بررسی معادل (۰/۰۲۲۵) می‌باشد. بر این اساس فرضیه پنجم تحقیق مبنی بر اینکه "سطح نابرابری اقتصادی در مناطق شهری استان هرمزگان بالاتر از سطح نابرابری اقتصادی در مناطق روستایی استان در مقایسه با کل کشور بوده است" تأیید نمی‌شود. در نهایت به منظور بهبود توزیع درآمدها (کاهش نابرابری) در کشور و استان هرمزگان، ایجاد نظام مالیاتی کارا به عنوان یک راهکار مؤثر، اکیداً پیشنهاد می‌گردد.

## منابع

عربی، مصطفی و خداپرست مشهدی، مهدی (۱۳۹۳). "بررسی مقایسه معیارهای رفاه اجتماعی، توزیع درآمد و فقر خانوارهای روستایی استان خراسان شمالی و کشور طی سال‌های ۱۳۹۰-۱۳۸۴". *راهبردهای توسعه روستایی*، دوره ۱، شماره ۲، ۵۰-۳۵.

فاطمی نسب، سید حسین؛ حاجیها، زهره؛ امام وردی، قدرت اله؛ باغانی، علی (۱۴۰۱). "اثر تعاملی توسعه مالی و گردشگری بر رشد اقتصادی در ایران". *فصلنامه علمی پژوهشی پژوهش‌های رشد و توسعه اقتصادی*، دوره ۱۲، شماره ۴۷، ۹۶-۷۷.

فرهنگ، امیرعلی (۱۴۰۱). "اثرات مصرف سوخت‌های فسیلی، انتشار CO<sub>2</sub> و قیمت نفت خام بر رشد اقتصادی". *فصلنامه علمی پژوهشی پژوهش‌های رشد و توسعه اقتصادی*، دوره ۱۲، شماره ۴۸، ۹۷-۱۱۰.

گلی، یونس؛ محمودیان، یعقوب؛ تیاترج، علی و گلی، یحیی (۱۳۹۷). "بررسی، مقایسه و اندازه‌گیری نابرابری رفاهی از

ابونوری، اسمعیل و اسناوندی، اسماعیل (۱۳۸۴). "بررسی برآورد و ارزیابی سازگاری شاخص‌های نابرابری اقتصادی با استفاده از ریزداده‌ها در ایران". *تحقیقات اقتصادی*، ۷۱، ۲۱۰-۱۷۱.

خالصی، گلنار و پیرایی، خسرو (۱۳۹۵). "تحلیل رابطه رشد اقتصادی و نابرابری درآمدی بین استان‌های ایران". *پژوهش‌های اقتصادی*، سال ۱۶، شماره ۲، ۱۷۱-۱۵۵.

راغفر، حسین، باباپور، میترا و یزدانپناه، محدثه (۱۳۹۴). "تحلیل رابطه رشد اقتصادی با فقر و نابرابری در ایران طی برنامه‌های اول تا چهارم توسعه". *مطالعات اقتصادی کاربردی ایران*، دوره ۴، شماره ۱۶، ۷۹-۵۹.

طیبی، سیدکمیل؛ عباسلو، یاسر و بیاری، لیلی (۱۳۸۷). "بررسی عوامل تعیین‌کننده نابرابری اقتصادی در کشورهای منتخب اسلامی با تأکید بر نقش اقتصاد اسلامی". *همایش اقتصاد اسلامی و توسعه*، مشهد، دانشگاه فردوسی مشهد، دانشکده علوم اداری و اقتصادی.

شهرستان‌های ایران". فصلنامه علمی پژوهشی پژوهش‌های رشد و توسعه اقتصادی، دوره ۱۱، شماره ۴۳، ۱۰۲-۸۳.

نظر اسلام و اقتصاد متعارف". *مطالعات اقتصاد اسلامی*، دوره ۱۰، شماره ۲، ۲۹-۷. نوبهار، الهام و قربانی، فهمیده (۱۴۰۰). "بررسی رابطه علیت فضایی بین مهاجرت، نابرابری درآمد و فقر در

10.5772/intechopen.69181.6-19.

Breau, S. (2015). "Rising Inequality in Canada: A Regional Perspective". *Applied Geography*, 61, 58-69.

Pede, Valerien, O., Adam, H. Sparks & Justin D. McKniley. (2012). "Regional Income Inequality and Economic Growth: A Spatial Econometrics Analysis for Provinces in the Philippines". *56th AARES Annual Conference*. 54-80

Cuaresma, J. C., Loichinger, E. & Vincelette, G. (2016). "Aging and Income Convergence in Europe: A Survey of the Literature and Insights from A Demographic Projection Exercise". *Economic Systems*, 10(1): 4-17.

Yue, W., Zhang, Y., Ye, X., Cheng, Y. & Leipnik, M. R. (2014). "Dynamics of Multi-Scale Intra-Provincial Regional Inequality in Zhejiang, China". *Sustainability*, 16(9), 57-84.

Herrera, J. A. C. (2017). "Inequality as Determinant of the Persistence of Poverty, From the Edited Volume Poverty, Inequality and Policy". DOI:



#### COPYRIGHTS

© 2023 by the authors. Lisensee PNU, Tehran, Iran. This article is an open access article distributed under the terms and conditions of the Creative Commons Attribution 4.0 International (CC BY4.0) (<http://creativecommons.org/licenses/by/4.0>)